

平成 31 年 1 月 10 日

地域の経済動向調査 外部情報収集資料

平成 31 年 1 月調査報告 丸森町商工会

(外部情報収集資料からの必要情報の抽出・整理結果の要約)

収集結果の主要点

I. 宮城県統計資料

(1) みやぎ経済月報

- 宮城県の経済動向 (平成 31 年 1 月 4 日公表)

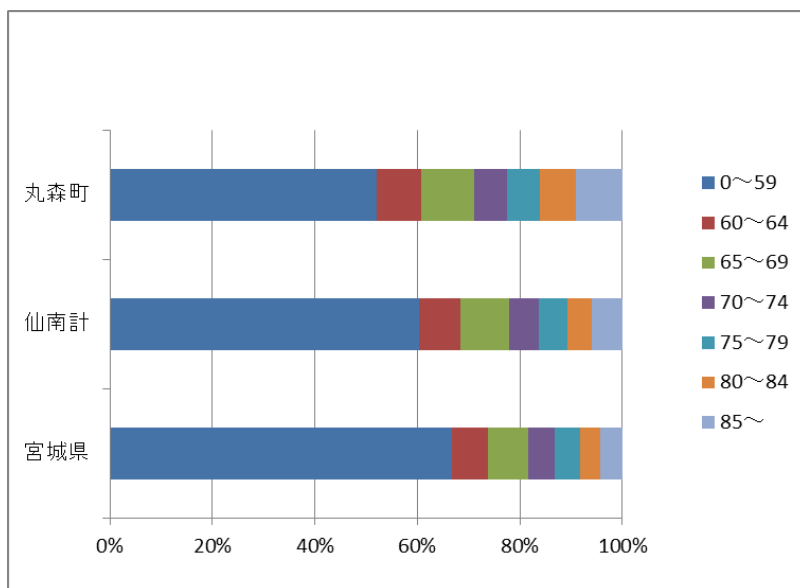
区 分	H30 年 10 月を中心とした 宮城県経済の動向	平成 30 年第 3 四半期 (7 月～9 月期) の宮城県経済の動向
全 般	経済活動は概ね高水準で推移しており、基調としては緩やかに回復しているものの、このところ弱い動きもみられる。	経済活動は概ね高水準で推移しており、基調としては緩やかに回復しているものの、このところ弱い動きもみられる。

(2) 宮城県人口移動調査

- 丸森町・仙南・宮城県推計人口等 (平成 30 年 10 月 1 日現在) (人)

区 分	丸 森 町	仙南圏	県 計
平成 30 年 10 月 1 日現在	13, 122	171, 840	2, 313, 219
人口増減数 (対前年) ・自然増減数+社会増減数	▲275	▲1, 718	▲ 8, 805
増減率 (%)	▲ 2. 05	▲ 0. 99	▲ 0. 38
自然増減数 (対前年)	▲169	▲ 1, 359	▲ 7, 951
社会増減数 (対前年)	▲106	▲ 359	▲854
平成 29 年 10 月 1 日 (前年)	13, 397	173, 558	2, 322, 024

● 高齢者人口構成比率（平成 30 年 3 月 31 日現在）



（3）市町村民経済計算

- 平成 27 年度宮城県市町村民経済計算（平成 30 年 8 月 20 日訂正版）
- 経済活動別市町村内総生産の抜粋
 - 総生産：付加価値の総額（付加価値額 ÷ 営業利益 + 人件費 + 減価償却費）
- サービス業については以下の分類のうち、丸森町で成長が見込まれる 8 と 16 を抜粋
 - 7 運輸・郵便業、8 宿泊・飲食サービス業、9 情報通信業、10 金融・保険業
 - 11 不動産業、12 専門・科学技術、業務支援サービス業、13 公務、14 教育
 - 15 保健衛生・社会事業、16 その他のサービス

● 丸森町(全事業体統計：中小企業以外も含む)

(単位:100 万円)

項目	H22年度	H23年度	H24年度	H25年度	H26年度	H27年度	震災後 H27 年度までの傾向
	2010	2011	2012	2013	2014	2015	
1 農林水産業(1)農業	2,195	2,298	2,525	2,394	1,772	1,921	H25年度より下降基調
H22 基準比率	100%	105%	115%	109%	81%	88%	
3 製造業	15,362	19,126	16,119	18,725	18,073	14,655	H26年度より下降基調
H22 基準比率	100%	125%	105%	122%	118%	95%	
5 建設業	3,207	4,771	4,140	3,663	3,395	3,265	H24年度より下降基調
H22 基準比率	100%	149%	129%	114%	106%	102%	
6 卸売・小売業	1,530	1,658	1,508	1,375	1,367	1,391	H24年度より下降基調
H22 基準比率	100%	108%	99%	90%	89%	91%	
8 宿泊・飲食サービス業	350	349	360	404	435	460	H25年度より上昇傾向
H22 基準比率	100%	100%	103%	115%	124%	131%	
16 その他のサービス	670	821	824	768	792	804	H24より横ばい気味
H22 基準比率	100%	123%	123%	115%	118%	120%	

(4) 経済センサス基本調査

- ・平成26年経済センサス-基礎調査確報集計結果<宮城県の概要>の抜粋
- ・丸森町(全企業等が対象)

産業分類 (大分類、中分類)			事業所数		従業者数(人)		平成21年と平成26年の 比較
			平成 21年	平成 26年	平成 21年	平成 26年	
A	01	農業	7	8	49	58	増加傾向
D		建設業	118	99	653	581	減少傾向
E		製造業	68	66	1,487	1,406	やや減少傾向
I		卸売業、小売業	164	143	755	638	減少傾向
サービス業							
M		宿泊業、飲食サービス業	43	41	157	172	増加傾向。特に持ち帰り・配達飲食サービス業が増加
N		生活関連サービス業、娯楽業	47	43	80	68	減少傾向
O		教育、学習支援業	3	4	14	21	増加傾向
P		医療、福祉	18	23	348	258	従業者が減少傾向
R	89	自動車整備業	10	10	47	50	従業者が増加傾向

(5) 経済センサス基本調査

農業経営体数の比較 (2015年農林業センサス(確定値))

	農業経営体	宮城県全体の 比率	内組織経営体	宮城県全体の比率
丸森町	1,074	2.8%	10	0.8%
仙南計	6,622	17.0%	100	7.9%
宮城県	38,872	100.0%	1,259	100.0%
全国	1,377,266		32,979	

(6) 国勢調査

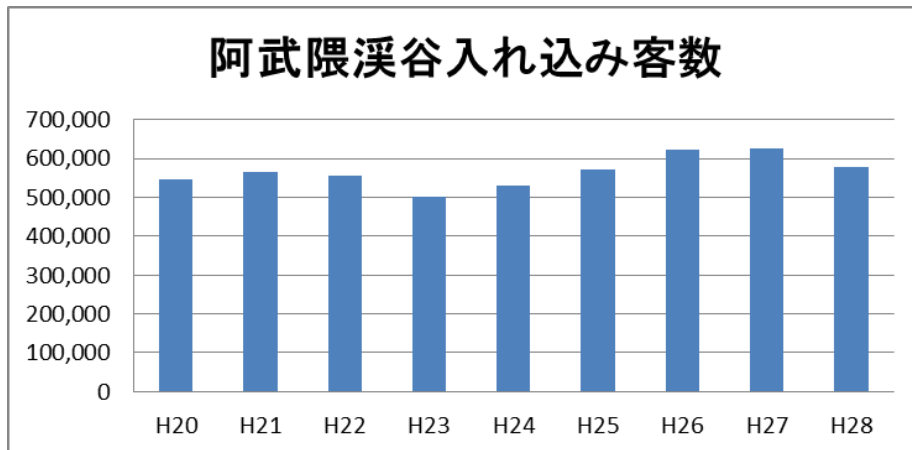
・平成 27 年国勢調査 就業状態等基本集計結果

図表 28 産業別 15 歳以上就業者の推移－宮城県，市町村（平成 22 年，27 年）

項目	産業区分		丸森町	仙南計	宮城県
就業者数	全産業	平成 27 年	6,658	83,433	1,053,652
		22 年	7,024	83,904	1,034,181
産業別構成比 (%)	第一次産業	平成 27 年	12.9	6.9	4.5
		22 年	14.0	7.1	5.1
		22 年との差	▲ 1.1	▲ 0.2	▲ 0.7
	第二次産業	平成 27 年	40.7	34.9	23.4
		22 年	40.7	35.3	22.6
		22 年との差	0.0	▲ 0.4	0.7
	第三次産業	平成 27 年	46.4	58.2	72.1
		22 年	45.2	57.6	72.2
		22 年との差	1.1	0.6	▲ 0.1

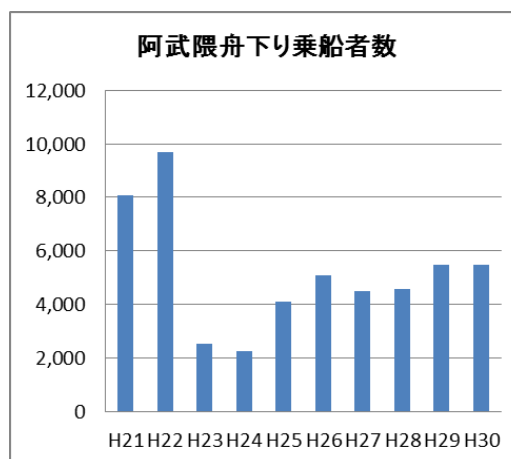
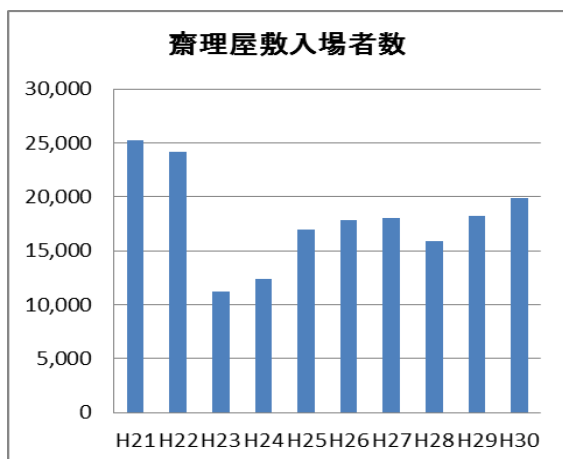
Ⅱ. 大河原地方行政連絡調整会議資料

- 「仙南地区の概要」より抽出
- ・丸森町（阿武隈溪谷）観光統計の変遷



Ⅲ. 丸森町主要観光施設利用統計

- ・平成 30 年 12 月までの実績



IV. 宮城県商工会連合会報告書

- 中小企業景況調査報告書（平成 30 年 9 月～12 月期報告書）よりの抜粋等の結果
- ・D I：ディフュージョン・インデックス(景気動向指数)の略で、各調査項目についての増加(上昇・好転)企業割合と減少(低下・悪化)企業割合の差を示すもの。

1. 業況判断指数 (D I 値)

- ・現時点 (30 年 10 月～ 12 月) と今後の見込み (31 年 1 月～3 月)
- ・それぞれの一年前の状況との相対比較

業 種	業況判断指数 (D I 値)			先行きの見通し
	30 年 10 月 ～ 12 月	31 年 1 月 ～3 月	差	
製造業	▲ 18.7	▲ 25.0	▲ 6.3	先行き悪化
建設業	▲ 30.8	▲ 19.3	11.5	先行き改善
小売業	▲ 51.2	▲ 44.2	7.0	先行き改善
サービス業	▲ 19.6	▲ 19.5	0.1	先行き若干改善
全 体	▲ 30.6	▲ 27.9	2.7	先行き改善

2. 設備等投資の有無、予定、計画

(総数に対する%)

業 種	製造業		建設業		小売業		サービス業	
	30 年 10 月 ～12 月	31 年 1 月 ～ 3 月	30 年 10 月 ～12 月	31 年 1 月 ～ 3 月	30 年 10 月 ～12 月	31 年 1 月 ～ 3 月	30 年 10 月 ～12 月	31 年 1 月 ～ 3 月
	実施	計画	実施	計画	実施	計画	実施	計画
実施/計画 あり	18.7	12.5	7.7	19.2	4.5	6.8	20.0	10.9
主要投資先 (実施分)	生産設備		車両・運搬具		販売設備, 車両・運搬具		建物	

3. 経営上の問題

重 要 度	業 種	製造業	建設業	小売業	サービス業
	1 位	需要の停滞	民間需要の停滞	大型店・中型店の進出による競争の激化	利用者ニーズの変化
	2 位	従業員の確保難	材料価格の上昇	購買力の他地域への流出	需要の停滞
	3 位	製品(加工)単価の低下、上昇難	材料費・人件費以外の経費の増加	消費者ニーズの変化 需要の停滞	店舗施設の狭隘・老朽化

重要度：1位の%と1位～3位合計の%の平均値

収集結果の要約（調査文献別）

1. 宮城県統計資料

1	みやぎ経済月報	月報	(参考：宮城県全体)
---	---------	----	------------

- 原典

- ・宮城県の経済概況（平成 31 年 1 月 4 日公表）

- 10 月を中心とした宮城県経済の動向

- ・平成 30 年第 3 四半期の宮城県の経済概況（平成 31 年 1 月 4 日公表）

- 宮城県の経済動向

区 分	H30 年 10 月を中心とした 宮城県経済の動向	平成 30 年第 3 四半期（7 月～9 月期） の宮城県経済の動向
全 般	経済活動は概ね高水準で推移しており、基調としては緩やかに回復しているものの、このところ弱い動きもみられる。	同左
生 産	東日本大震災の影響があるなかで持ち直しの動きとなっている。	東日本大震災の影響があるなかで高水準を維持しているものの、このところ低下傾向となっている。
住宅投資	高水準で推移しているものの、減少の動きとなっている。	同左
公共投資	高水準で推移しているものの、減少の動きとなっている。	同左
個人消費	弱含みで推移しているものの、一部に持ち直しの動きがみられる。	弱含みで推移している。
雇 用	高水準ながら足踏みがみられる。	同左
企業倒産	増加の兆しがみられる。	同左

2	平成**年宮城県人口移動調査 (推計人口年報等)	年報	人口及び移動、増減、高齢者の割合
---	-----------------------------	----	------------------

● 原典

・宮城県推計人口年報の概要（平成30年10月1日現在）

第1表 市区町村別男女別人口，人口密度，人口増減数，自然動態及び社会動態

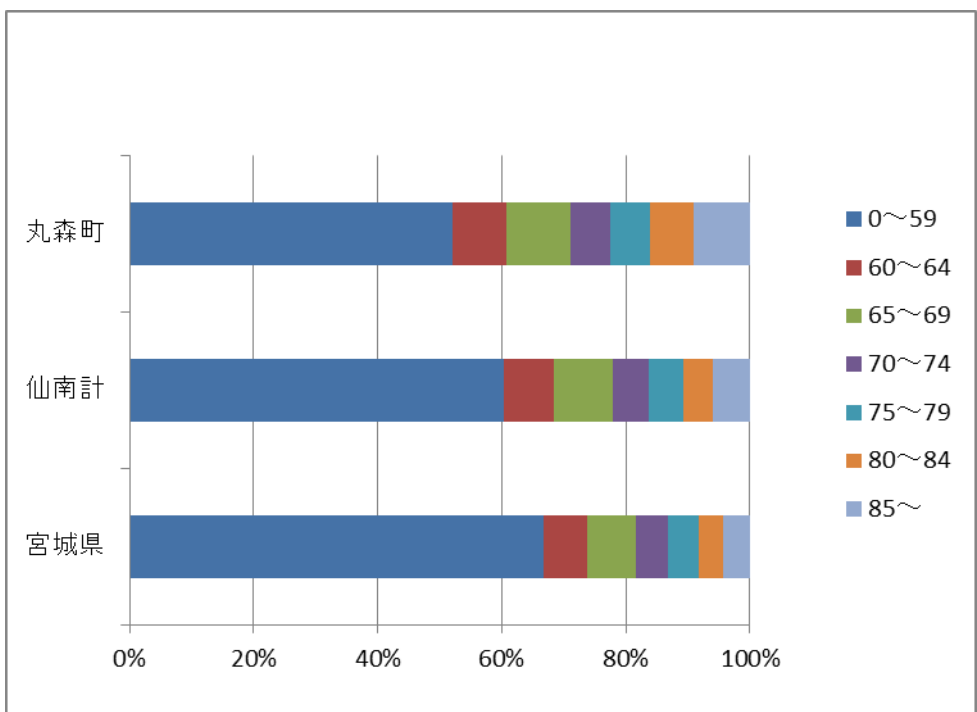
・宮城県高齢者人口調査バックデータ（平成30年3月31日現在）

● 丸森町・仙南・宮城県推計人口等（平成30年10月1日現在） (人)

区 分		丸 森 町	仙南圏	県 計
平成30年10月1日現在		13,122	171,840	2,313,219
人口増減数（対前年） ・自然増減数+社会増減数		▲ 275	▲ 1,718	▲ 8,805
増減率(%)		▲ 2.05	▲ 0.99	▲ 0.38
自然増減数（対前年）		▲ 169	▲ 1,359	▲ 7,951
内訳	出生者数	61	1,003	16,372
	死亡者数	230	2,362	24,323
社会増減数（対前年）		▲ 106	▲ 359	▲ 854
内訳	転入者数	270	5,894	110,754
	転出者数	376	6,253	111,608
平成29年10月1日（前年）		13,397	173,558	2,322,024

● 高齢者人口構成比率（平成 30 年 3 月 31 日現在）

年齢帯	0～59	60～64	65～69	70～74	75～79	80～84	85～	高齢者計
丸森町	52%	8.7%	10.3%	6.6%	6.4%	6.9%	9.1%	
高齢者			前期 16.9%		後期 22.4%			39.3%
仙南計	60%	8.1%	9.4%	5.8%	5.5%	4.8%	5.9%	
高齢者			前期 15.2%		後期 16.2%			31.4%
宮城県	66.8%	6.9%	8%	5.2%	4.8%	4.0%	4.3%	
高齢者			前期 13.2%		後期 13.1%			26.3%



3	平成**年度市町村民経済計算	年報	総生産
---	----------------	----	-----

● 原典

- ・平成 27 年度宮城県市町村民経済計算（平成 30 年 8 月 20 日訂正版）
- ・経済活動別市町村内**総生産**の抜粋
- ・サービス業については以下の分類のうち、丸森町で成長が見込まれる 8 と 16 を抜粋
 - 7 運輸・郵便業、**8 宿泊・飲食サービス業**、9 情報通信業、10 金融・保険業
 - 11 不動産業、12 専門・科学技術、業務支援サービス業、13 公務、14 教育
 - 15 保健衛生・社会事業、**16 その他のサービス**

● 丸森町

(単位:100 万円)

項 目	H22年度	H23年度	H24年度	H25年度	H26年度	H27年度
	2010	2011	2012	2013	2014	2015
1 農林水産業(1)農 業	2,195	2,298	2,525	2,394	1,772	1,921
H22 基準比率	100%	105%	115%	109%	81%	88%
前年比率		105%	110%	95%	74%	108%
3 製 造 業	15,362	19,126	16,119	18,725	18,073	14,655
H22 基準比率	100%	125%	105%	122%	118%	95%
前年比率		125%	84%	116%	97%	81%
5 建 設 業	3,207	4,771	4,140	3,663	3,395	3,265
H22 基準比率	100%	149%	129%	114%	106%	102%
前年比率		154%	87%	88%	93%	96%
6 卸売・小売業	1,530	1,658	1,508	1,375	1,367	1,391
H22 基準比率	100%	108%	99%	90%	89%	91%
前年比率		108%	91%	91%	99%	102%
8 宿泊・飲食サービス業	350	349	360	404	435	460
H22 基準比率	100%	100%	103%	115%	124%	131%
前年比率		100%	103%	112%	108%	106%
16 その他のサービス	670	821	824	768	792	804
H22 基準比率	100%	123%	123%	115%	118%	120%
前年比率		123%	100%	93%	103%	102%

● 仙南計

(単位:100万円)

項 目	H22年度	H23年度	H24年度	H25年度	H26年度	H27年度
	2010	2011	2012	2013	2014	2015
1 農林水産業(1)農 業	13,261	14,692	15,952	14,138	10,834	11,850
H22 基準比率	100%	111%	120%	107%	82%	89%
前年比率		111%	109%	89%	77%	109%
3 製 造 業	229,944	181,985	184,228	177,155	199,993	217,240
H22 基準比率	100%	79%	80%	77%	87%	94%
前年比率		79%	101%	96%	113%	109%
5 建 設 業	26,228	39,307	41,637	39,131	49,032	40,489
H22 基準比率	100%	150%	159%	149%	187%	154%
前年比率		150%	106%	94%	125%	83%
6 卸売・小売業	37,071	38,974	41,299	44,017	43,603	44,218
H22 基準比率	100%	105%	111%	119%	118%	119%
前年比率		105%	106%	107%	99%	101%
8 宿泊・飲食サービ業	10,996	12,189	11,793	12,504	12,690	13,449
H22 基準比率	100%	111%	107%	114%	115%	122%
前年比率		111%	97%	106%	101%	106%
16 その他のサービス	28,945	26,659	27,277	27,136	27,829	27,941
H22 基準比率	100%	92%	94%	94%	96%	97%
前年比率		92%	102%	99%	103%	100%

● 宮城県

(単位:100万円)

項 目	H22年度	H23年度	H24年度	H25年度	H26年度	H27年度
	2010	2011	2012	2013	2014	2015
1 農林水産業(1)農 業	92,549	90,100	101,604	90,190	70,940	77,988
H22 基準比率	100%	97%	110%	97%	77%	84%
前年比率		97%	113%	89%	79%	110%
3 製 造 業	1,220,638	1,004,459	1,154,970	1,222,408	1,340,150	1,429,224
H22 基準比率	100%	82%	95%	100%	110%	117%
前年比率		82%	115%	106%	110%	107%
5 建 設 業	427,760	600,028	849,873	901,996	1,106,084	1,214,373
H22 基準比率	100%	140%	199%	211%	259%	284%
前年比率		140%	142%	106%	123%	110%
6 卸売・小売業	1,058,254	1,138,118	1,206,286	1,285,750	1,262,748	1,266,923
H22 基準比率	100%	108%	114%	121%	119%	120%
前年比率		108%	106%	107%	98%	100%
8 宿泊・飲食サービ業	195,219	186,896	186,050	199,597	210,281	219,587
H22 基準比率	100%	96%	95%	102%	108%	112%
前年比率		96%	100%	107%	105%	104%
16 その他のサービス	371,610	361,043	369,781	373,153	385,396	385,283
H22 基準比率	100%	97%	100%	100%	104%	104%
前年比率		97%	102%	101%	103%	100%

4	平成**年経済センサス基本調査	隔年	事業所数、従業員数
---	-----------------	----	-----------

● 原典

・平成26年経済センサス-基礎調査確報集計結果<宮城県の概要>

● 第12表 産業中分類別民営事業所数

産業分類 (大分類・中分類)			丸森町		仙南計		宮城県	
			平成 21年	平成 26年	平成 21年	平成 26年	平成 21年	平成 26年
	A~R	全産業 (S公務を除く)	548	506	7,984	7,322	106,937	99,539
	A	01 農業	7	8	72	73	480	494
	D	建設業	118	99	1,078	965	11,693	10,819
	E	製造業	68	66	652	623	6,016	5,465
	I	卸売業、小売業	164	143	2,243	1,921	31,110	27,452
サービス業	M	宿泊業、飲食サービス業	43	41	906	840	12,824	11,651
		75 宿泊業	5	4	125	101	1,176	865
		76 飲食店	34	31	724	654	10,875	9,733
		77 持ち帰り・配達飲食サービス業	4	6	57	85	773	1,053
	N	生活関連サービス業、娯楽業	47	43	808	764	9,977	8,839
	O	教育、学習支援業	3	4	251	214	3,184	3,120
	P	医療、福祉	18	23	402	485	5,810	7,394
	R	サービス業(他に分類されないもの)	35	37	536	509	6,757	6,750
		89 自動車整備業	10	10	155	144	1,250	1,139

● 第13表 産業中分類別民営事業所従業者数

(人)

産業分類 (大分類・中分類)			丸森町		仙南計		宮城県	
			平成 21年	平成 26年	平成 21年	平成 26年	平成 21年	平成 26年
	A~R	全産業(S公務を除く)	4,011	3,572	70,096	66,142	1,032,237	1,010,795
	A	01 農業	49	58	752	600	5,955	5,168
	D	建設業	653	581	6,144	6,250	94,971	99,379
	E	製造業	1,487	1,406	21,857	21,467	127,406	120,467
	I	卸売業 小売業	755	638	13,788	12,240	256,175	229,946
サービス業	M	宿泊業 飲食サービス業	157	172	5,013	4,972	93,032	89,548
		75 宿泊業	37	40	1,170	1,215	15,228	13,442
		76 飲食店	99	99	3,375	3,102	69,038	66,180
		77 持ち帰り・配達飲食サービス業	21	33	468	655	8,766	9,926
	N	生活関連サービス業 娯楽業	80	68	3,808	2,990	47,026	42,096
	O	教育, 学習支援業	14	21	1,022	1,249	33,892	33,028
	P	医療, 福祉	348	258	5,567	6,435	91,272	117,177
	R	サービス業(他に分類されないもの)	116	127	4,165	2,804	89,656	88,559
		89 自動車整備業	47	50	558	552	6,326	5,844

5	農林業センサス	5年毎	農林業経営体数
---	---------	-----	---------

● 原典

- ・平成28年6月15日更新 / 統計課 2015年農林業センサス（確定値）
- ・平成27年2月1日現在で実施した「2015年農林業センサス農林業経営体調査」の宮城県の調査結果の概要【確定値】を公表
- ・この結果の概要は、平成28年3月25日に農林水産省が公表した「2015年農林業センサス結果の概要（確定値）」のうち、農林業経営体調査の宮城県分の結果を抽出し、概要としてまとめたもの

● 農業経営体数の比較

	農業経営体	宮城県全体の比率	内組織経営体	宮城県全体の比率
丸森町	1,074	2.8%	10	0.8%
仙南計	6,622	17.0%	100	7.9%
宮城県	38,872	100%	1,259	100%
全国	1,377,266		32,979	

6	国勢調査	5年毎	産業3部門就業者数等
---	------	-----	------------

● 原典：平成27年国勢調査

● 就業状態等基本集計結果

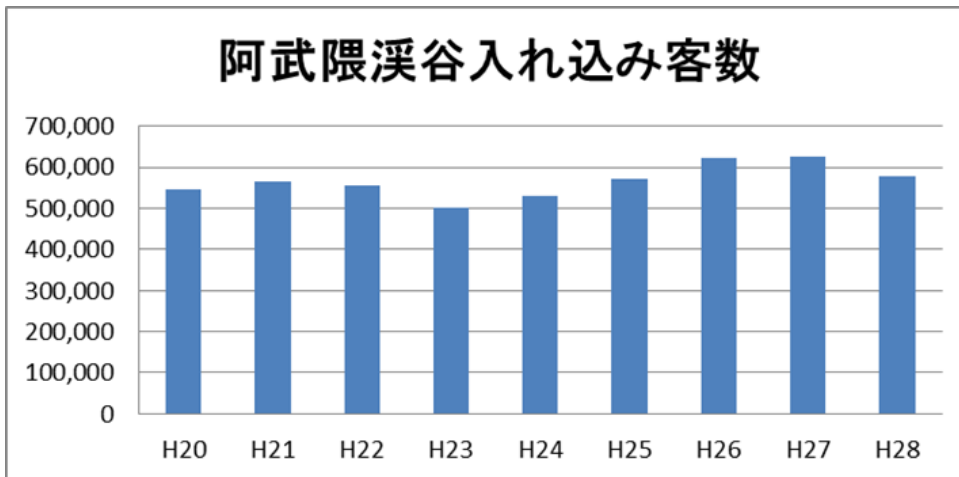
図表28 産業別15歳以上就業者の推移－宮城県，市町村（平成22年，27年）

項目	産業区分		丸森町	仙南計	宮城県
就業者数	全産業	平成27年	6,658	83,433	1,053,652
		22年	7,024	83,904	1,034,181
実数（人）	第一次産業	平成27年	860	5,748	47,017
		22年	986	5,958	53,219
	第二次産業	平成27年	2,712	29,108	246,510
		22年	2,860	29,585	234,210
	第三次産業	平成27年	3,086	48,577	760,125
		22年	3,178	48,361	746,752
産業別構成比（%）	第一次産業	平成27年	12.9	6.9	4.5
		22年	14.0	7.1	5.1
		22年との差	▲ 1.1	▲ 0.2	▲ 0.7
	第二次産業	平成27年	40.7	34.9	23.4
		22年	40.7	35.3	22.6
		22年との差	0.0	▲ 0.4	0.7
	第三次産業	平成27年	46.4	58.2	72.1
		22年	45.2	57.6	72.2
		22年との差	1.1	0.6	▲ 0.1

Ⅱ. 大河原地方行政連絡調整会議資料

仙南地区の概要	年報	丸森町（阿武隈溪谷）観光統計 ・入込数
---------	----	------------------------

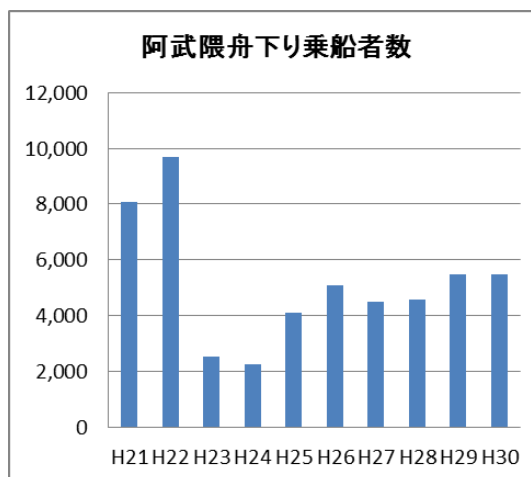
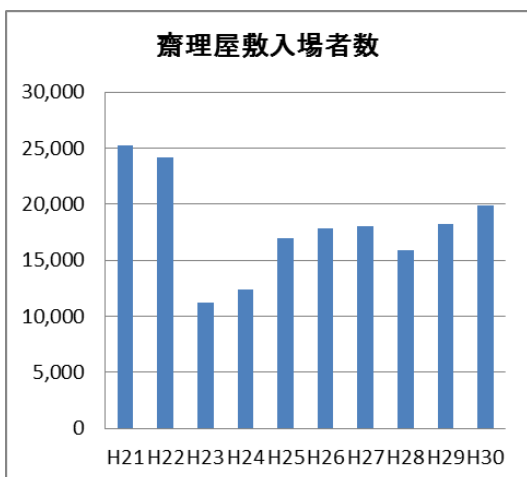
- 原典：仙南地区の概要（30年度）大河原地方行政連絡調整会議



Ⅲ. 丸森町主要観光施設利用統計

1	齋理屋敷利用者数	月報	(観光事業向け参考データ)
2	阿武隈川舟下り利用者数	月報	(観光事業向け参考データ)

・平成30年12月までの実績



IV. 宮城県商工会連合会報告書

中小企業景況調査報告書	四半期毎	県下商工会員の景況感他 (産業区分別)
-------------	------	------------------------

- 中小企業景況調査報告書（平成 30 年 9 月～12 月期報告書）よりの抜粋等の結果
- ・調査対象：宮城県内 10 商工会地区
- ・調査対象期間：平成 30 年 10 月～12 月期を対象、調査時点：平成 30 年 11 月 15 日
- ・収集データの業種と件数

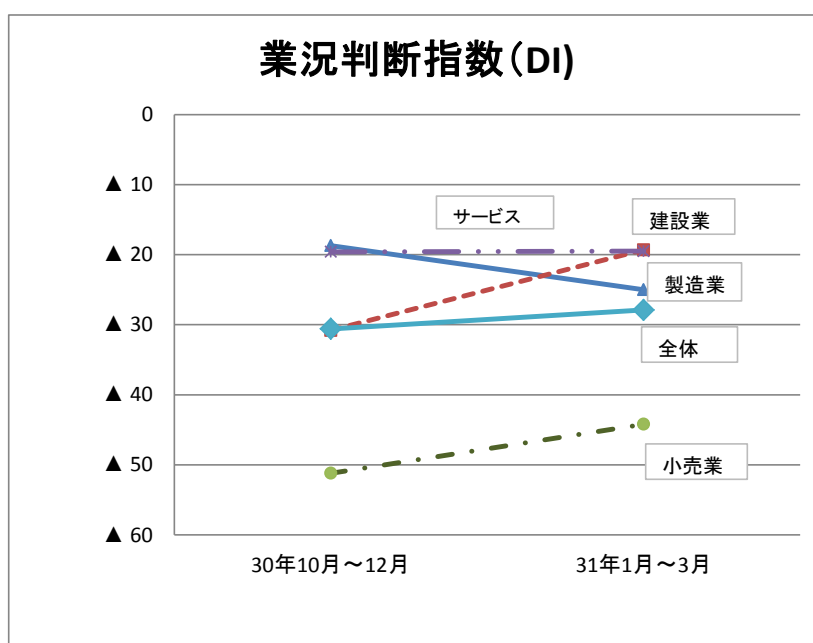
業種	製造業	建設業	小売業	サービス業	全体
件数	32	26	44	46	148

・D I：ディフュージョン・インデックス(景気動向指数)の略で、各調査項目についての増加(上昇・好転)企業割合と減少(低下・悪化)企業割合の差を示すもの。

4. 業況判断指数 (D I 値)

- ・現時点 (30 年 10 月～ 12 月) と今後の見込み (31 年 1 月～3 月)
- ・それぞれの一年前の状況との相対比較

業種	業況判断指数 (D I 値)			先行きの見通し
	30 年 10 月 ～ 12 月	31 年 1 月 ～ 3 月	差	
製造業	▲ 18.7	▲ 25.0	▲ 6.3	先行き悪化
建設業	▲ 30.8	▲ 19.3	11.5	先行き改善
小売業	▲ 51.2	▲ 44.2	7.0	先行き改善
サービス業	▲ 19.6	▲ 19.5	0.1	先行き若干改善
全体	▲ 30.6	▲ 27.9	2.7	先行き改善



5. 設備等投資の有無、予定、計画

(総数に対する%)

業種		製造業		建設業		小売業		サービス業	
時期		30年 10月 ～12月	31年 1月 ～3月	30年 10月 ～12月	31年 1月 ～3月	30年 10月 ～12月	31年 1月 ～3月	30年 10月 ～12月	31年 1月 ～3月
		実施	計画	実施	計画	実施	計画	実施	計画
実施/計画あり		18.7	12.5	7.7	19.2	4.5	6.8	20.0	10.9
投資の種類	土地	3.1		3.9				2.2	
	工場建物/建物/店舗/建物		3.1	3.9	3.8		2.3	6.7	6.5
	生産設備/建設機械/販売設備/サービス	6.2	6.3		7.7	2.3		4.4	2.2
	車両・運搬具	3.1		7.7	11.5	2.3		4.4	
	付帯施設	3.1					2.3	4.4	2.2
	OA機器		3.1		7.7		4.5	2.2	
	福利厚生施設				7.7			2.2	2.2
	その他	3.1		3.9				4.4	2.2
	主要投資先(実施分)		生産設備		車両・運搬具		販売設備, 車両・運搬具		建物

6. 経営上の問題

業種		製造業	建設業	小売業	サービス業
重要度	1位	需要の停滞	民間需要の停滞	大型店・中型店の進出による競争の激化	利用者ニーズの変化
	2位	従業員の確保難	材料価格の上昇	購買力の他地域への流出	需要の停滞
	3位	製品(加工)単価の低下、上昇難	材料費・人件費以外の経費の増加	消費者ニーズの変化 需要の停滞	店舗施設の狭隘・老朽化

重要度：1位の%と1位～3位合計の%の平均値